

# 贵阳市义务教育入学服务平台建设项目

## 用户使用手册

(家长端-小学户籍生)

# 一、注册

## (一) 操作流程

1. 在浏览器输入贵阳市义务教育入学服务平台网站

(<https://yjrx.gyzkzx.cn>);



2. 点击页面“小学入学服务办理”按钮，选择户籍所在区、县；



3. 进入所在区、县对应页面后，点击“辖区内户籍生报名系统”按钮；



4. 进入辖区内户籍生报名系统页面，点击右下角“立即注册”按钮；



5. 进入注册页面,在填写信息前请认真阅读家长须知,勾选中“我已认真阅读并同意该条款”并点击“确认”按钮;



6. 根据新生实际情况和系统提示来填写注册信息, 点击“提交信息”完成注册过程;



The image shows a registration form titled "注册" (Registration). It contains the following fields and buttons:

- 监护人手机号 (Guardian's phone number): 请输入手机号 (Please enter phone number)
- 手机短信码 (SMS code): 验证码 (Verification code) with a blue button labeled "获取验证码" (Get verification code)
- 设置密码 (Set password): 请输入密码 (Please enter password) with a key icon and a red asterisk note: "\* 密码长度在8-20位字母+数字+特殊字符组合" (Password length is 8-20 characters, including letters, numbers, and special characters)
- 确认密码 (Confirm password): 再次输入密码 (Enter password again)
- A blue button labeled "提交信息" (Submit information)

At the bottom, there is a red asterisk note: "\* 请确认信息的真实性和准确性。注册人需承担由于虚假信息或错误信息产生的相应责任和后果。" (Please confirm the authenticity and accuracy of the information. The registrant is responsible for the consequences of false or incorrect information.)

7. 系统提示“信息提交成功, 您的账号为 xxxxxxxx。”后, 系统自动跳转至“登录”页面, 用户根据注册账号进行登录操作。

## (二) 注意事项

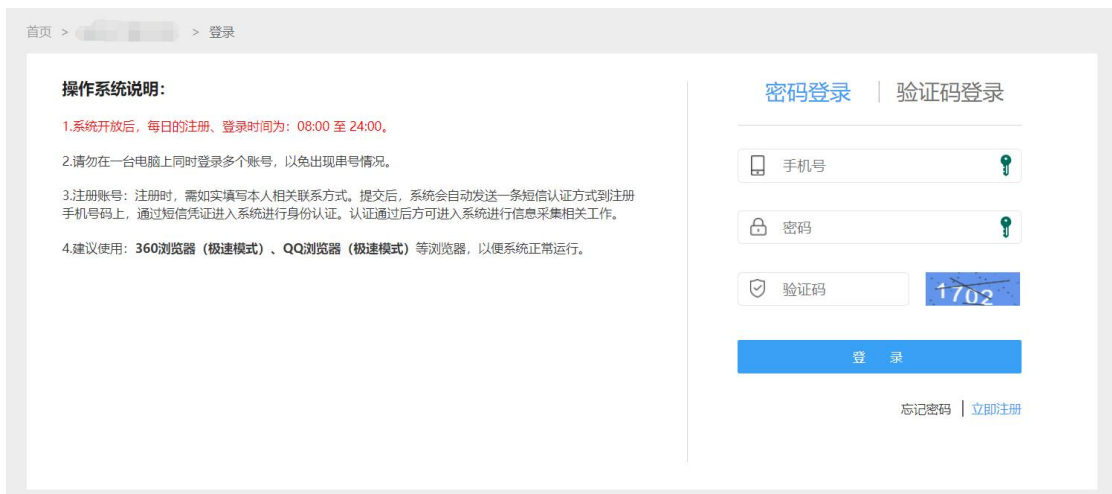
1. 注册账号: 注册时, 需如实填写本人相关联系方式。提交后, 系统会自动发送一条短信认证方式到注册手机号码上, 通过短信凭证进入系统进行身份认证。认证通过后方可进入系统进行信息采集相关工作;
2. 一个手机号码仅允许注册一个账号;
3. 输入的手机验证码必须与收到的短信上的 6 位验证码一致才能完成注册;
4. 密码长度在 8-20 位字母+数字+特殊字符 (如: \*、!、# 等) 组合;
5. 建议使用: 360 浏览器 (极速模式)、QQ 浏览器 (极

速模式) 等浏览器, 以便系统正常运行。

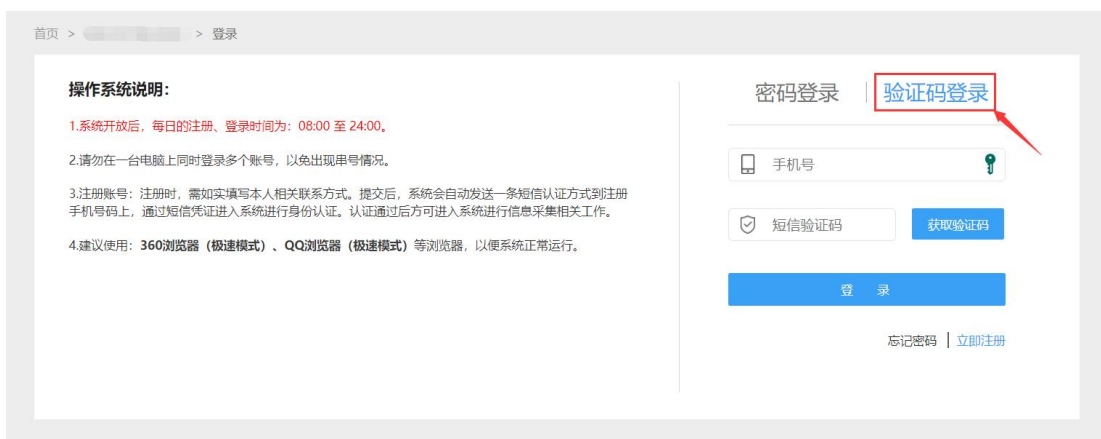
## 二、登录

### (一) 操作流程

1. 进入登录页面, 密码登录, 输入注册时绑定的手机号码和设置的密码进行登录;



2. 进入登录页面, 验证码登录, 输入注册时绑定的手机号码, 获取短信验证码进行登录。



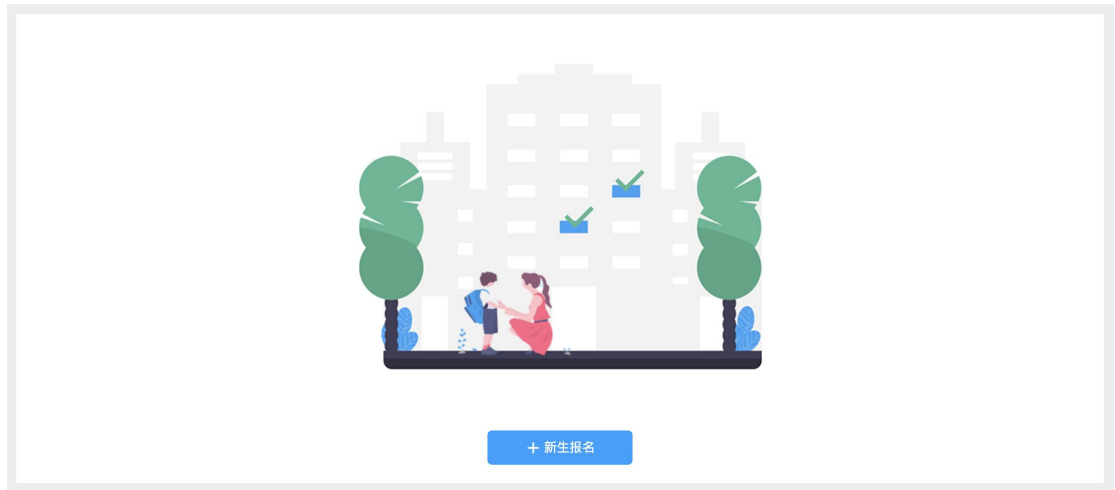
## (二) 注意事项

1. 请勿在一台电脑上同时登录多个账号；
2. 密码登录和验证码登录方式账号均是注册时绑定的手机号码；
3. 手机号码获取验证码，以贵阳市义务教育入学服务平台的短信平台统一发送 6 位短信验证，验证码不要随意告知他人，注意安全保密，避免账号盗用导致的新生报名安全隐患。

## 三、 新生信息录入

### (一) 操作流程

1. 账号登录后，进入新生报名主页；



2. 在新生报名主页，点击【新生报名】按钮进入“填写信息”页面。填写信息前请务必核对小学、区县以及辖区内户籍选择是否正确，如果有误请点击右上角“退出”后，进行重新登录；



3. 在“填写信息”流程页填写新生基础信息，包括：姓名、新生身份证号、性别、出生日期、民族、居住所在地、居住详



细地址、户籍所在地；

基础信息	
*新生身份证号: 身份证号	*新生姓名: 姓名
*性别: <input type="text"/>	*出生日期: <input type="text"/>
*民族: 其他	*居住所在地: 贵州省/贵阳市/云岩区
*户籍所在地: 贵州省/贵阳市/云岩区	*居住详细地址: 居住详细地址

4. 在新生报名主页，学生输入“新生身份证号”，系统将通过新生身份号获取新生姓名、性别、出生日期、户籍所在地、户籍详细地址，并自动填充；

基础信息	
*新生身份证号: <input type="text"/>	*新生姓名: <input type="text"/>
*性别: 男	*出生日期: <input type="text"/>
*民族: 汉族	*居住所在地: 贵州省/贵阳市/云岩区
*户籍所在地: 贵州省/贵阳市/云岩区	*居住详细地址: 居住详细地址
*户籍详细地址: <input type="text"/>	
户籍地址是否与显示的户籍地址一致: <input checked="" type="radio"/> 一致 <input type="radio"/> 不一致	*组团、楼盘、居/村委会: 直接选择或搜索选择

5. 针对云岩区户籍生学生输入“新生身份证号”，系统通过新生身份号可获取到新生户籍详细地址的，且户籍详细地址属于未来方舟的新生需选择“组团、楼盘、居/村委会”选项；

**基础信息**

\*新生身份证号:

\*新生姓名:

\*性别: 男

\*出生日期:

\*民族: 汉族

\*居住所在地: 贵州省/贵阳市/云岩区

\*户籍所在地: 贵州省/贵阳市/云岩区

\*居住详细地址:

\*户籍详细地址:

户籍地址是否与显示的户籍地址一致:  一致  不一致

\*组团、楼盘、居/村委会: 直接选择或搜索选择

6. 针对南明区户籍生学生输入“新生身份证号”，系统通过新生身份号可获取到新生户籍详细地址的，且户籍详细地址属于花果园的新生需选择“组团、楼盘、居/村委会”选项；

**基础信息**

\*新生身份证号:

\*新生姓名:

\*性别: 女

\*出生日期:

\*民族: 汉族

\*居住所在地: 贵州省/贵阳市/南明区

\*户籍所在地: 贵州省/贵阳市/南明区

\*居住详细地址:

\*户籍详细地址:

户籍地址是否与显示的户籍地址一致:  一致  不一致

\*组团、楼盘、居/村委会: 直接选择或搜索选择

7. 针对花溪区户籍生学生输入“新生身份证号”，系统通过新生身份号可获取到新生户籍详细地址的，新生需选择“户籍所属居/村委会”选项；

**基础信息**

\*新生身份证号:

\*新生姓名:

\*性别: 男

\*出生日期: 2014-06-17

\*民族: 汉族

\*居住所在地: 贵州省/贵阳市/花溪区

\*户籍所在地: 贵州省/贵阳市/花溪区

\*居住详细地址:

\*户籍详细地址:

户籍地址是否与显示的户籍地址一致:  一致  不一致

\*户籍所属居/村委会:

8. 针对乌当区户籍学生输入“新生身份证号”，系统通过新生身份证号可获取到新生户籍详细地址的，新生需选择“户籍所属居/村委会”选项；

**基础信息**

\*新生身份证号:

\*新生姓名:

\*性别: 女

\*出生日期: 2014-05-29

\*民族: 汉族

\*居住所在地: 贵州省/贵阳市/乌当区

\*户籍所在地: 贵州省/贵阳市/乌当区

\*居住详细地址:

\*户籍详细地址:

户籍地址是否与显示的户籍地址一致:  一致  不一致

\*户籍所属居/村委会:

9. 针对清镇市户籍学生输入“新生身份证号”，系统通过新生身份证号可获取到新生户籍详细地址的，新生需选择“户籍所属居/村委会”选项；

**基础信息**

\*新生身份证号:

\*新生姓名:

\*性别: 男

\*出生日期: 2015-06-17

\*民族: 汉族

\*居住所在地: 贵州省/贵阳市/清镇市

\*户籍所在地: 贵州省/贵阳市/清镇市

\*居住详细地址: 居住详细地址

\*户籍详细地址: 贵

户籍地址是否与显示的户籍地址一致:  一致  不一致

\*户籍所属居/村委会:

10. 针对开阳县户籍学生输入“新生身份证号”，系统通过新生身份证号可获取到新生户籍详细地址的，新生需选择“户籍所属居/村委会”选项；

**基础信息**

\*新生身份证号:

\*新生姓名:

\*性别: 女

\*出生日期: 2

\*民族: 汉族

\*居住所在地: 贵州省/贵阳市/开阳县

\*户籍所在地: 贵州省/贵阳市/开阳县

\*居住详细地址: 居住详细地址

\*户籍详细地址: 贵州省贵阳市开阳县

户籍地址是否与显示的户籍地址一致:  一致  不一致

\*户籍所属居/村委会:

11. 在“填写信息”流程页填写新生监护人信息，包括：法定监护人姓名、关系、手机号、户籍所在地；

**法定监护人信息**

\*请根据真实情况填写两位法定监护人信息（单亲家庭或特殊情况除外），否则将影响学生正常入学。

\*法定监护人一身份证号码: 监护人一证件号码      \*法定监护人一关系: 父亲

\*法定监护人一姓名: 监护人一姓名      \*法定监护人一手机号码: 监护人一手机号码

\*法定监护人一户籍所在地: 贵州省/贵阳市/开阳县

---

法定监护人二身份证号码: 监护人二证件号码      法定监护人二关系: 母亲

法定监护人二姓名: 监护人二姓名      法定监护人二手机号码: 监护人二手机号码

法定监护人二户籍所在地: 贵州省/贵阳市/开阳县

12. 在“填写信息”流程页填写新生资料信息；

**资料信息**

\*请填写准确完整信息，以免影响正常入学。

房屋产权证号/购房合同编号: 请输入房屋产权证号/购房合同编号

13. 在填写信息“流程页面选择”是否选择摇号公办学校或民办学校”，如果想报读摇号公办学校或民办学校请选择“是”，并选择一所摇号公办学校或民办学校；

**摇号公办或民办学校选择**

\*若报名学生数大于民办学校招生计划数，则参加电脑随机派位；若报名学生数小于民办学校计划招生数，则全部录取。

\*是否选择摇号公办或民办学校:  否     是

**备注：**

(1) 特别提醒广大家长，2023 年所有需要在我市就读的少年儿童，在填报民办学校时，仅可选择户籍所在地或

居住证归属地内的民办学校，不可跨区填报；

(2) 值得注意的是，失信被执行人子女不得报名就读每学期学费标准高于 6000 元的高收费民办学校。

14. 选择一所学校后，系统会显示该学校的计划招生人数和已选报该学校的学生人数；

**摇号公办或民办学校选择**

\*若报名学生数大于民办学校招生计划数，则参加电脑随机派位；若报名学生数小于民办学校计划招生数，则全部录取。

\*是否选择摇号公办或民办学校： 否  是  
失信被执行人子女不得报名就读每学期学费标准高于6000元的高收费民办学校。

选择一所摇号公办或民办学校： [学校招生简章](#)

学校计划招生人数：100

学校已报人数：0

是否寄宿： 非寄宿学校

15. 如果选择的民办学校为半寄宿学校，则需要选择新生是否寄宿；

**摇号公办或民办学校选择**

\*若报名学生数大于民办学校招生计划数，则参加电脑随机派位；若报名学生数小于民办学校计划招生数，则全部录取。

\*是否选择摇号公办或民办学校： 否  是  
失信被执行人子女不得报名就读每学期学费标准高于6000元的高收费民办学校。

选择一所摇号公办或民办学校： [学校招生简章](#)

学校计划招生人数：358，其中寄宿计划人数240人，非寄宿计划人数118人。

学校已报人数：0

是否寄宿： 否  是  
已报非寄宿人数：0

16. 如果选择的民办学校报名学生数大于民办学校招生计划

数，则新生需要参加该学校的电脑随机派位，如果选择的民办学校报名人数小于民办学校计划招生数，则允许新生直接被该学校录取；

17. 用户提交详细信息成功后即可退出系统，提交的信息进入网上审核结果的待审核状态。

## **(二) 注意事项**

1. 注册账号下只支持一个新生报名信息采集；
2. 新生报名填写信息页“\*”为必填项；
3. 新生报名资料监护人如实填写资料信息，由于资料弄虚作假造成的不良后果由监护人承担；
4. 新生信息采集的资料在未提交信息时可以修改，提交后不能修改，监护人在提交资料前需确认信息无误后提交。

## **四、 撤销录取**

### **(一) 操作流程**

1. 账号登录后进入新生报名主页，新生已提交报名信息（当前资料未完成网上审核）但发现资料有误，可点击【撤销录入】按钮进行报名资料的撤销，重新填报信息提交审核；



2. 点击【撤销录入】按钮后弹出撤销录入操作框，需获取当前登录手机号的验证码即可进行撤销操作，执行撤销数据不可恢复，需重新采集报名信息；

A screenshot of a confirmation dialog box titled '撤销录入' (Cancel Entry). The dialog contains a red warning icon and the text: '若执行撤销操作，所填信息将全部清空，数据不可恢复，如仍需报名需重新填写信息！' (If you perform the cancellation operation, all entered information will be cleared, and the data cannot be recovered. If you still need to register, you need to re-enter the information!). Below this text, there is a label '请输入短信验证' (Please enter SMS verification) and an input field '请输入验证码' (Please enter verification code). To the right of the input field is a blue button labeled '获取验证码' (Get verification code). At the bottom right, there are two buttons: a blue '确定' (Confirm) button and a white '取消' (Cancel) button.

3. 在撤销录入内输入验证码，确认操作后系统会撤销当前新生的报名数据，在新生报名主页不显示已执行撤销的数据。



## （二） 注意事项

1. 撤销录入操作只限于提交网上审核阶段未完成审核的数据，当数据已完成网上审核及后续阶段均无法进行操作；
2. 撤销录入操作每天最多执行 5 次操作，操作次数系统限制。

## 五、 查看信息审核状态

### （一） 操作流程


1. 账号登录成功后，在“信息比对”页面查看系统针对学生户籍信息的信息比对结果，可查看系统信息比对的状态；

← 入学报名

1 2 3 4  
填写信息 信息比对 现场审核 录取

姓名	
性别	
民族	
身份证号	
出生日期	
比对信息	等待户籍信息比对, 平台将在三个工作日内反馈比对结果

2. 信息填写无误且系统信息比对无误的新生登录后进入“现场审核”页面，根据现场审核需携带的材料（如：云岩区现场审核需携带户口簿的原件和复印件、房屋产权证/有效证明的原件和复印件、新生的预防接种证原件和复印件）和各审核点的要求打印入学审核表（需下载后打印填写），审核状态为待审核则等待现场审核，若审核状态为驳回则现场审核不通过，现场审核人员告知原因，如有疑问可上报至区（市、县）教育局；



姓名	
身份证号	
居住证地址	
学校类型	
审核点	
审核时间	
审核点联系电话	
审核点地址	
审核状态	学位待确认
政策信息	

3. 现场审核通过的新生可登录平台进入“录取”页面查看录



## 六、忘记密码

### (一) 操作流程

1. 用户在小学入学服务登录页面忘记密码时，可在登录页面下点击“忘记密码”进行密码的重置操作；



2. 忘记密码编辑页面，需录入绑定的手机号，获取验证码并录入成功后，即可重置新密码，密码规则为 8-20 位字母+数字+特殊符号（如：\*、!、#等）组合；

忘记密码

手机号

手机短信验证码

请先点击获取验证码!

设置密码

确认密码

## (二) 注意事项

1. 手机号必须是注册时绑定的手机号，如不一致则无法进行重置密码操作；
2. 手机号获取验证码，以贵阳义务教育招生的短信平台统一发送 6 位短信验证，验证码不要随意告知他人，注意安全保密，避免账号盗用导致的新生报名隐患。

## 七、修改密码

### (一) 操作流程

1. 登录系统后在页面右上角点击“修改密码”，进行修改编

码页面可对当前账号的密码进行重置；



2. 修改密码页面，需录入注册是绑定的手机号，获取验证码，验证码通过后则可重置新密码。

The image shows a '修改密码' (Change Password) form. It includes a close button (X) in the top right corner. The form fields are: '手机号' (Mobile Number) with the value '136\*\*\*\*5909'; '手机短信码' (Mobile Text Code) with a '验证码' (Verification Code) input field and a blue '获取验证码' (Get Verification Code) button; '设置密码' (Set Password) with a '请输入密码' (Please enter password) input field; and '确认密码' (Confirm Password) with a '再次输入密码' (Enter password again) input field. A large blue '重置密码' (Reset Password) button is at the bottom.

## (二) 注意事项

1. 手机号必须是注册时提交的信息一致，如不一致则无法进行修改密码操作；
2. 手机号获取验证码，以贵阳义务教育招生的短信

平台统一发送 6 位短信验证，验证码不要随意告知他人，注意安全保密，避免账号盗用导致的新生报名隐患。

## 八、查看市、区县级政策

### (一) 操作流程

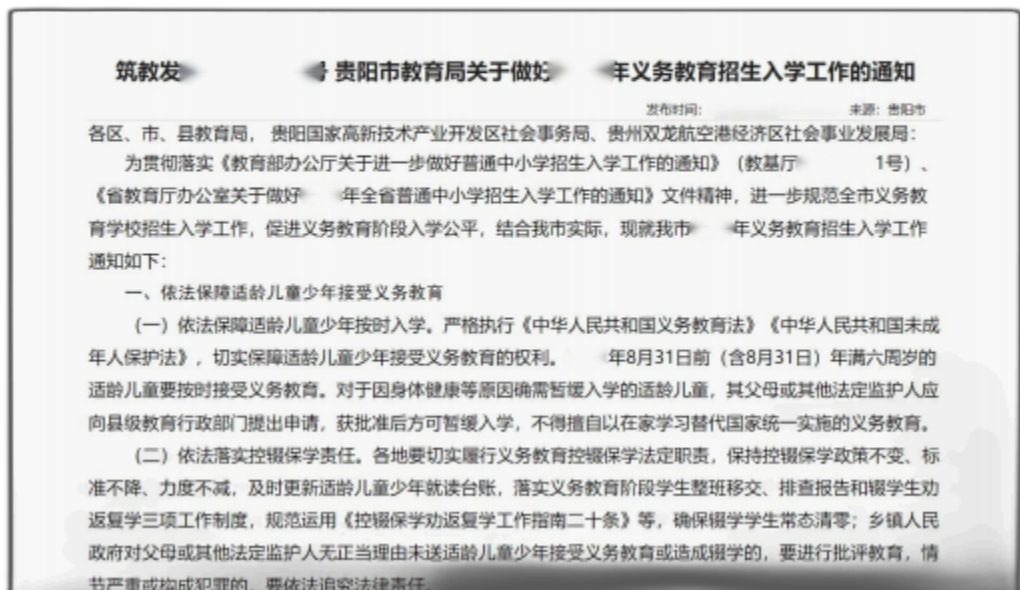
1. 在贵阳市义务教育入学服务平台首页，查看市、区县级政策；



2. 点击首页市级政策、区县级政策，查看更多政策资讯；



3. 点击市级政策（或区县级政策）列表的资讯标题，进入资讯的详情页面。



## 九、查看贵阳市小学（或初中）入学工作时间安排

### （一）操作流程



1. 在贵阳市义务教育入学服务平台首页，可查看小学入学  
工作时间的安排。



## 十、 查看贵阳市学区地图

### （一） 操作流程

1. 在贵阳市义务教育入学服务平台首页，可查通过地图查看学校数据；



2. 通过鼠标焦点在地图上可以获取贵阳市下属区县的学校统计数据，点击地图的区县进入当前所选区县的学校划片信息列表。



### 贵阳市观山湖区学校信息

\*点击学校名称查看学校简介

公办小学 民办小学 公办初中 民办初中

搜索

序号	学校全称	办学地址	招生人数	招生班级数	寄宿类型	学校负责人	招生咨询电话
1	北京市西城区黄城根小学贵阳分校						
2	贵阳市观山湖区金麦小学						
3	贵阳市观山湖区世纪城小学						
4	贵阳华侨中学附属小学						
5	贵阳市观山湖区麦城小学						
6	贵阳市观山湖区温水小学						
7	贵阳市观山湖区石操小学						
8	贵阳市观山湖区云归小学						

## (二) 注意事项

1. 地图只能显示贵阳市及下属区县的学校及划片相关信息；
2. 地图支持放大和缩小显示；
3. 地图搜索栏显示所进区县的学校信息，通过标点的方式可快速的查找。